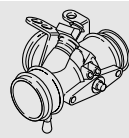


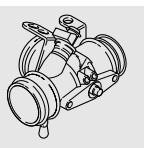
13 Alimentation et réglage du carburant

Sommaire

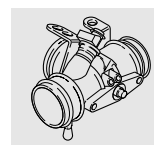
Page

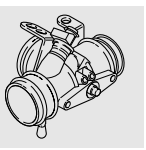
Caractéristiques techniques	3
Dépose et repose du boîtier de filtre à air	5
Dépose et repose des boîtiers de papillon	6
Dépose et repose du potentiomètre de papillon	7
Dépose et repose du boîtier électronique Motronic	7

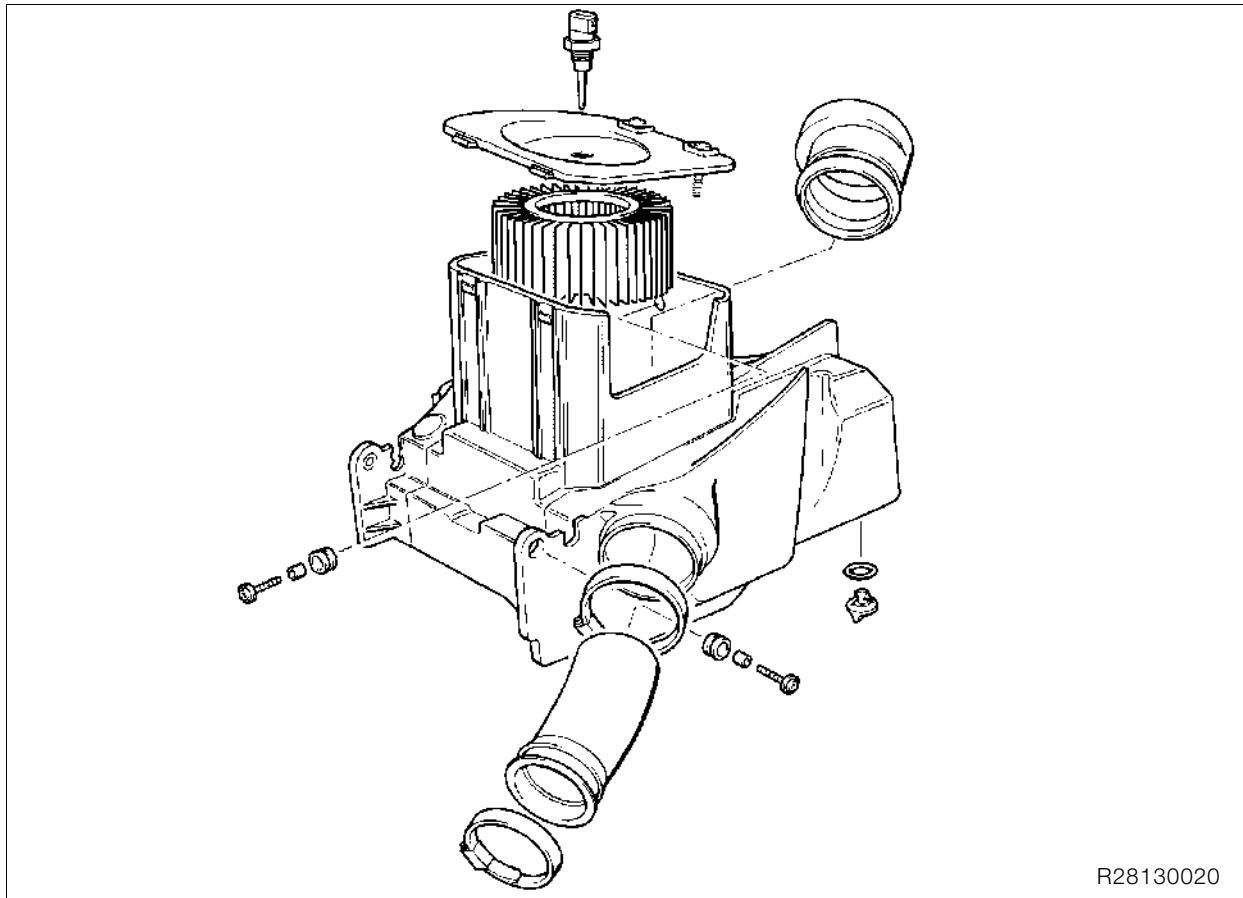




Caractéristiques techniques 13 Préparation du mélange	R 1150 RT
Carburant utilisé	Super sans plomb 95 (indice théorique)
Préparation du mélange	Motronic MA 2.4
Pression du carburant	bar 3,0
Régime limite	tr/min 7900
Ø Diamètre intérieur du boîtier de papillon	mm 45
Filtre à air	Filtre rond en papier



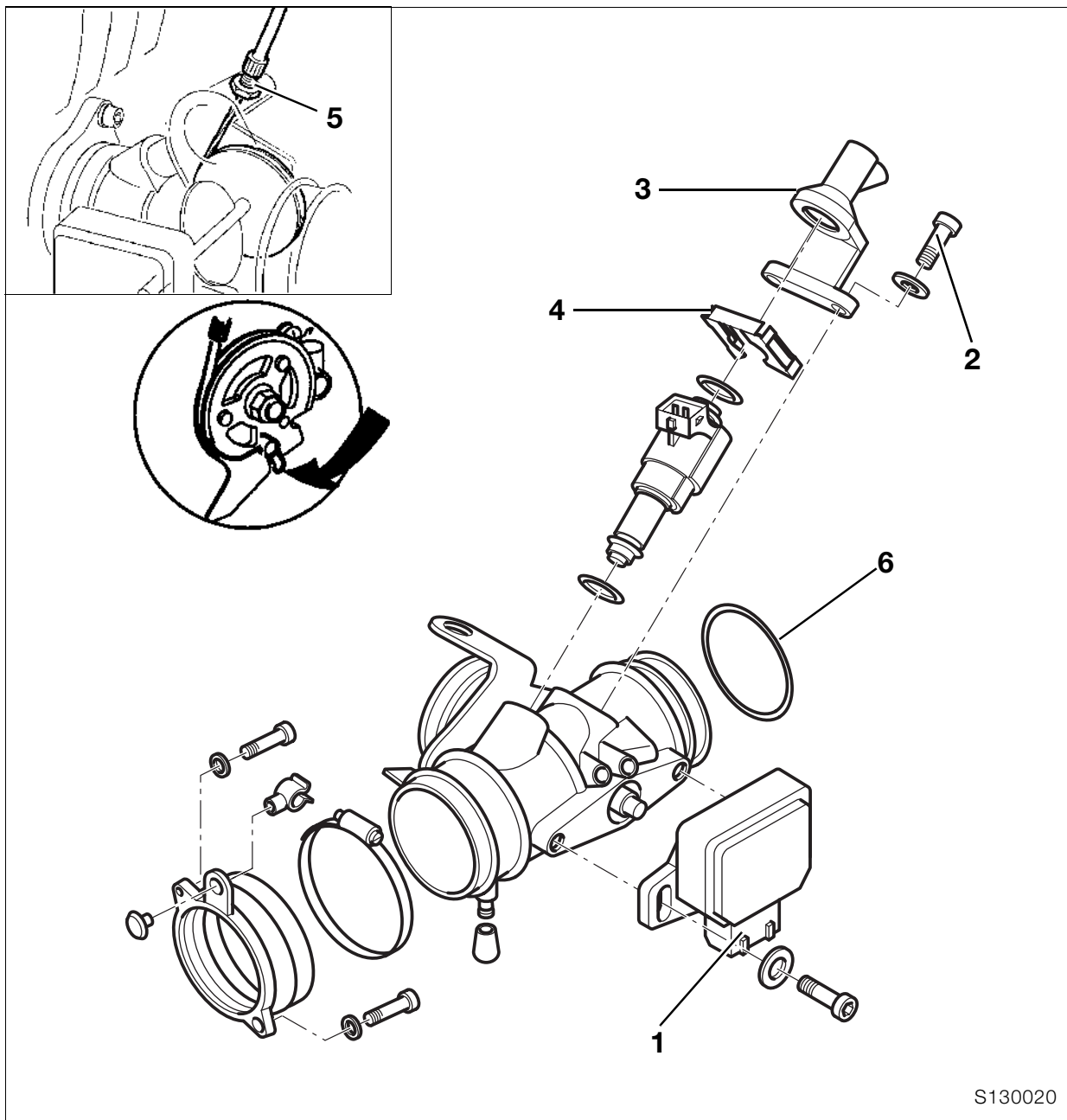




13 72 110 Dépose et repose du boîtier de filtre à air

⇒ Préparation

Voir «Dépose et repose de l'embrayage» (⇒ 21.5)



S130020

13 54 030 Dépose et repose des boîtiers de papillon

- Déposer la selle.
- Déposer les flancs de carénage (→ 46.8).
- Engager la rondelle-ressort sur le potentiomètre de papillon du connecteur multiple (1), et débrancher le connecteur.



Remarque :

Ne déposer le potentiomètre de papillon que s'il doit être remplacé (réglage de base nécessaire – voir **BMW MoDiTeC**).

- Retirer le support (3) avec la conduite d'alimentation en carburant et l'injecteur.
 - Déposer l'injecteur au besoin :
 - Engager la rondelle-ressort sur le connecteur de l'injecteur, et débrancher le connecteur.
 - Retirer la protection (4) sur l'injecteur.
 - Desserrer les colliers des flexibles.
 - Débrancher le câble de masse sur le boîtier de papillon gauche.
 - Introduire la tubulure d'aspiration dans le boîtier de filtre à air et déposer le boîtier de papillon.
- Défaire les vis (2).

- Débrancher le câble d'accélérateur (5) du boîtier de papillon droit et gauche.
- Procéder à la repose dans l'ordre inverse.



Attention :

Faire attention à ce que le joint torique (6) soit parfaitement positionné sur le boîtier de papillons !

Réglage élévation du régime, ralenti et synchronisation (→ 00.59)

13 63 000 Dépose et repose du potentiomètre de papillon

- Déposer la selle.
- Déposer le flanc de carénage gauche (→ 46.8).
- Engager la rondelle-ressort sur le potentiomètre de papillon du connecteur multiple (1), et débrancher le connecteur.



Remarque :

Ne déposer le potentiomètre de papillon que s'il doit être remplacé (réglage de base nécessaire – voir **BMW MoDiTeC**).

- Déposer le potentiomètre de papillon.
- Après le montage, régler le potentiomètre de papillon avec le **BMW MoDiTeC**.
- Marquer les vis avec une touche de peinture.

13 61 010 Dépose et repose du boîtier électronique Motronic

- Déposer la selle.
- Déposer les flancs de carénage (→ 46.8).



Attention :

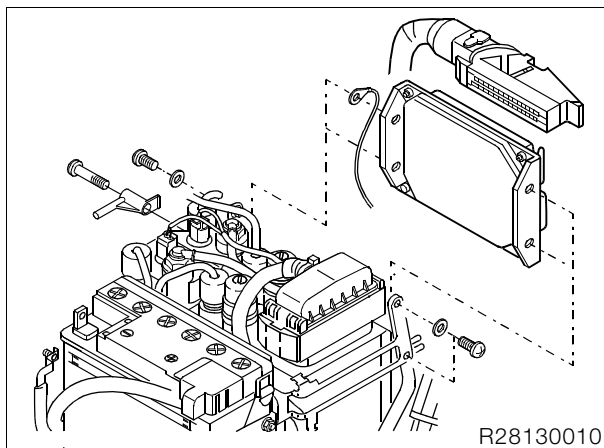
L'essence s'enflamme facilement et est nocive pour la santé. Observer les directives de sécurité en vigueur !

- Déposer le réservoir d'essence (→ 16.5).



Attention :

Couper le contact, débrancher le câble de masse de la batterie et l'isoler !



- Détacher le connecteur du capteur Hall.
- Déposer le boîtier électronique Motronic.
- Débrancher le connecteur.
- Procéder à la repose dans l'ordre inverse.
- Mettre le contact.
- Ouvrir à fond la poignée d'accélérateur une à deux fois, moteur à l'arrêt, pour permettre au Motronic d'enregistrer la position des papillons.



Remarque :

La déconnexion de la batterie efface toutes les entrées (par exemple défauts, réglages) de la mémoire du boîtier électronique Motronic.

La perte des réglages peut provoquer une dégradation temporaire du fonctionnement du moteur lors de sa remise en marche.

